

ВЕЗНИ регистрация (версия 1.1)

РЪКОВОДСТВО НА ПОТРЕБИТЕЛЯ

СЪДЪРЖАНИЕ

1. Предназначение на програмата	3
2. Инсталиране	4
3. Работен режим	4
3.1. Влизане в програмата	4
3.2. Общ вид на работният прозорец	5
3.3. Регистриране на измерване	7
4. Меню „Система“	8
4.1. Потребители	8
4.1.1. Регистрация на нов потребител	8
4.1.2. Изтриване на потребител	9
4.2. Смени потребител	
5. Меню „Артикули“	10
5.1. Нов / Промени	10
5.2. Добавяне на групи	13
6. Меню „Статистика“	14
6.1. Справка за измервания по определен артикул	14
7. Меню „Настройки“	16
7.1. Настройка комуникация	16
8. Меню „Помощ“	18
8.1. За програмата	18
8.2. Ръководство на потребителя	18
9. Разни	18
9.1. Ограничения в програмата	18
10. Контактки	19

1. Предназначение на програмата

Програма „ВЕЗНИ“ е предназначена за четене на данни за тегло и евентуално цена от електронни везни и регистрация на данните с цел последващи справки. Програмата може да работи едновременно и с няколко електронни везни, ако се налага. Типът на електронната везна принципно не е от значение, в момента може да се работи с електронни везни Бимко, Gineers, НВМ, Vedia и Datecs. Ако се планират други типове везни, необходими са промени по програмния код.

По време на работа се следят натрупаните количества от даден артикул, а също така се пази и пълна база данни с направените разпечатвания.

Програмата е разработка на „Gineers“.

2. Инсталиране

Преди да бъде инсталирана програмата е необходимо да бъдат удовлетворени следните изисквания:

Системни изисквания:

- Монитор, работещ минимум на 1024x768 разделителна способност
- Дисково пространство – 10MB
- ОС Windows 98/2000/XP

Стъпки за инсталиране:

Програмата идва при потребителя в архивиран вид, файлът се казва "Scales.rar". За да се инсталира, просто се щраква два пъти с ляв бутон на мишката върху архива, избира се директория, където да се извърши копирането и се натиска бутон ОК.

След инсталиране може да се премести в друга папка. Условието е да се премести цялата папка с програмата.

Папата включва следните файлове и директории:

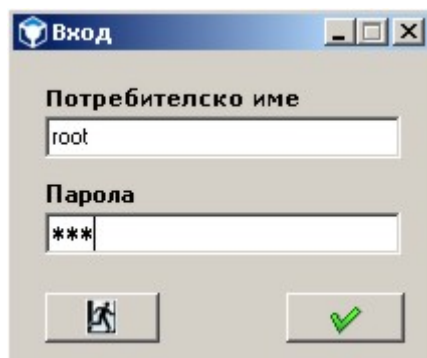
- Scales11.exe - стартиращият файл на програмата;
- Scales11.ini - конфигурационен файл, съдържащ данни за комуникацията;
- UsrMan.pdf - настоящото ръководство;
- Data - папка, в която се намират файловете на базата данни;
- Bmp - папка, в която се намират няколко изображения;

3. Работен режим

3.1 Влизане в програмата

При първо включване на програмата има направени някои настройки по подразбиране. Като начало, в програмата са заложили няколко нива на достъп до информацията и възможностите на продукта.

При стартиране на програмата се отваря прозорец, който изисква от потребителя да въведете потребителското си име и парола:



Фиг.1. Вход в програмата

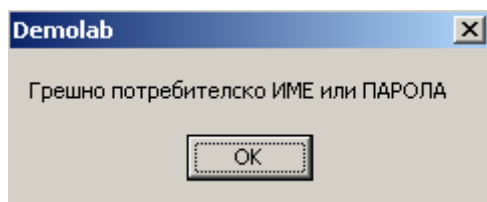
Първоначалното потребителско име е „root“, а паролата – „123“ (изписват се без кавичките). Потребителят с тази парола има администраторски права, тоест може да прави всичко.

Въведете потребителското си име.

Въведете паролата (за всеки символ от нея ще виждате '*' в полето).

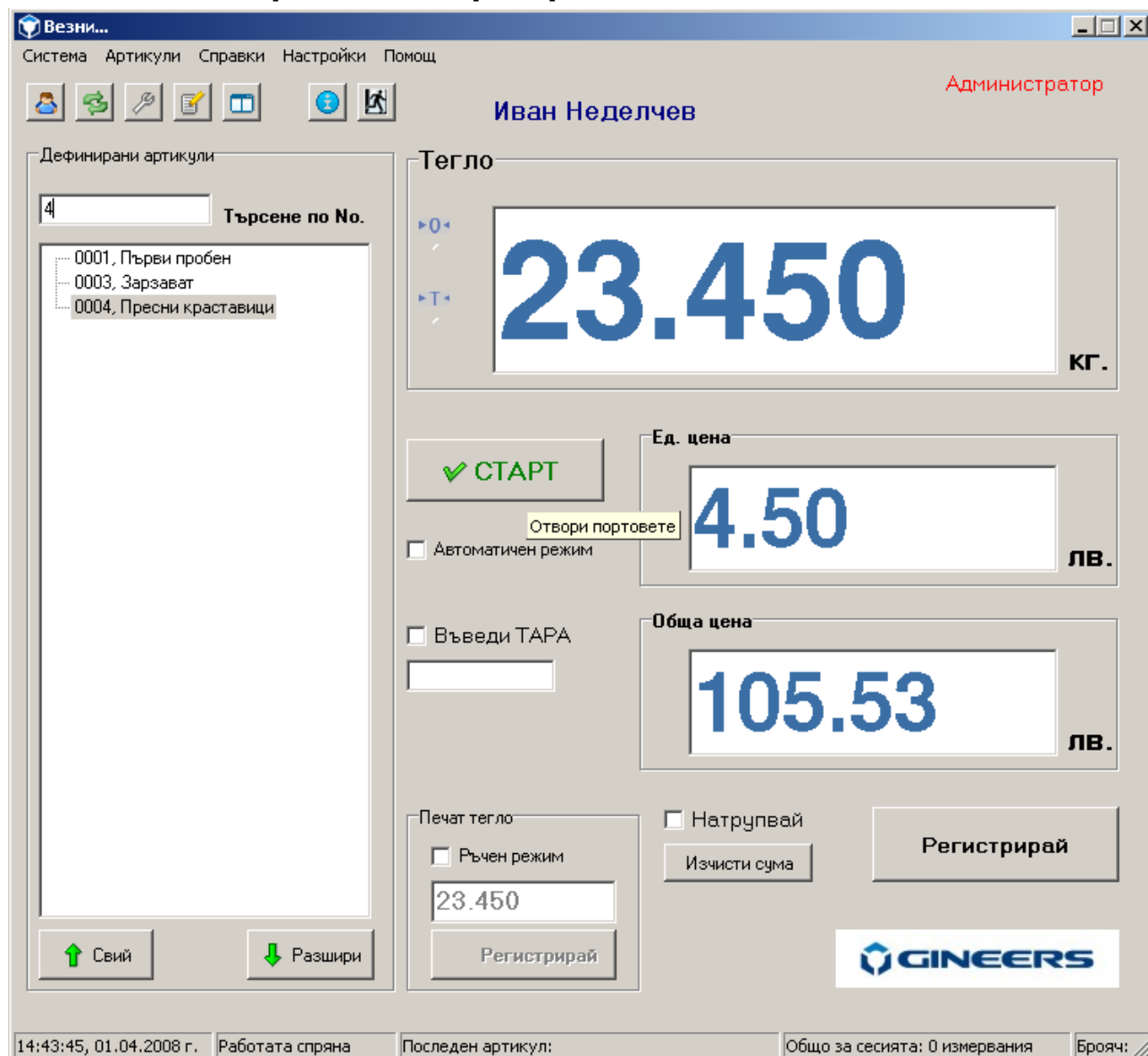
След въвеждане на име и парола, потвърждаване се извършва с десният бутон. Ако името и паролата са верни, програмата ще се стартира.

В случай на грешка на екрана ще се появи съобщение за грешка:



Фиг.2. Съобщение за грешка при вход в програмата

3.2 Общ вид на работният прозорец



Фиг. 3. Общ вид на програмата

Работния плот се състои от няколко компонента:

— **меню** – състои се от 5 елемента: *Система, Артикули, Статистика, Настройки, Помощ*. Под менюта се намират бутоните за бърз достъп до опции на менюта. При задържане на мишката върху някой бутон, под него се изписва предназначението му и какво стартира. На фигурата отгоре бутоните за бърз достъп са оградени в син правоъгълник;

— **дървовидна структура**, показваща всички въведени артикули, сортирани по групи. С бутоните „Свий“ и „Разшири“ се показва/свива информацията за всички артикули, т.е цялото дърво;

— **показания** – съдържа данните за последното прочетено тегло, единичната цена на избраният артикул, както и изчислената обща цена. При избор на артикул от дървовидната структура динамично се променят и съответно единичната и обща цена на дисплеите.

— **Допълнителни данни процеса на регистрация** – полета за избор на ръчен режим (ръчно въвеждане на тегло от оператора), въвеждане на ТАРА, автоматичен режим и режим на натрупване на сумите. Операторът може динамично да избира информация от тези полета, която ще се регистрира. Това естествено е възможно, ако има съответните права на достъп.

- **Статус бар** – разделен е на 5 части и показва текущ час и дата, статус на програмата и от колко време работи, името на последният отпечатан етикет, обща бройки отпечатани етикети, стойност на свободно учвеличаващият се с 1 брояч, както и общите килограми, отпечатани на етикетите.

3.3 Регистриране на измерване

Измерване може да се регистрира след прочетено тегло от везната или ръчно при натискане на бутон „Регистрирай“ в групата „Ръчно измерване“.

Нормален режим на работа

При нормален режим на работа програмата чете тегло от свързаната везна и го визуализира в полето „Тегло“. Има 2 варианта на работа:

- обикновен режим – операторът натиска бутон на везната (или тя праща непрекъснато теглото през сериен интерфейс), с което изпраща тегло към програмата. Програмата прочита теглото, показва го, актуализира единична и обща цена и чака потвърждаване от оператора с бутон „Регистрирай“ (намира се под полето за Обща цена).
- Автоматичен режим – операторът слага продуктът върху везната. Когато тя се уравни, програмата сама прочита данните, след което регистрира измерването в базата данни. За нова регистрация на измерване операторът трябва да свали стоката, така че везната да мине през нулево положение, след което слага друга и т.н.

При всяко регистриране ще се актуализират сумите за брой регистрирани текущи измервания, общ брой измервания, както и съответните тегла.

Данните за дадено измерване се записват в база данни, като се попълва автоматично следната информация:

- номенклатурен номер на артикула;
- име на артикула;

- тегло;
- единична цена;
- обща цена;
- дата;
- час;
- име на оператор.

Впоследствие могат да се генерират различни справки от тази информация.

Ръчно регистриране на измерване

С отметка се разрешава/забранява полето „Ръчно измерване“. При ръчно измерване се очаква от потребителят да въведе с клавиатурата желано тегло, след което за да регистрира измерване натиска бутон „Регистрирай“.

4. Меню „Система“

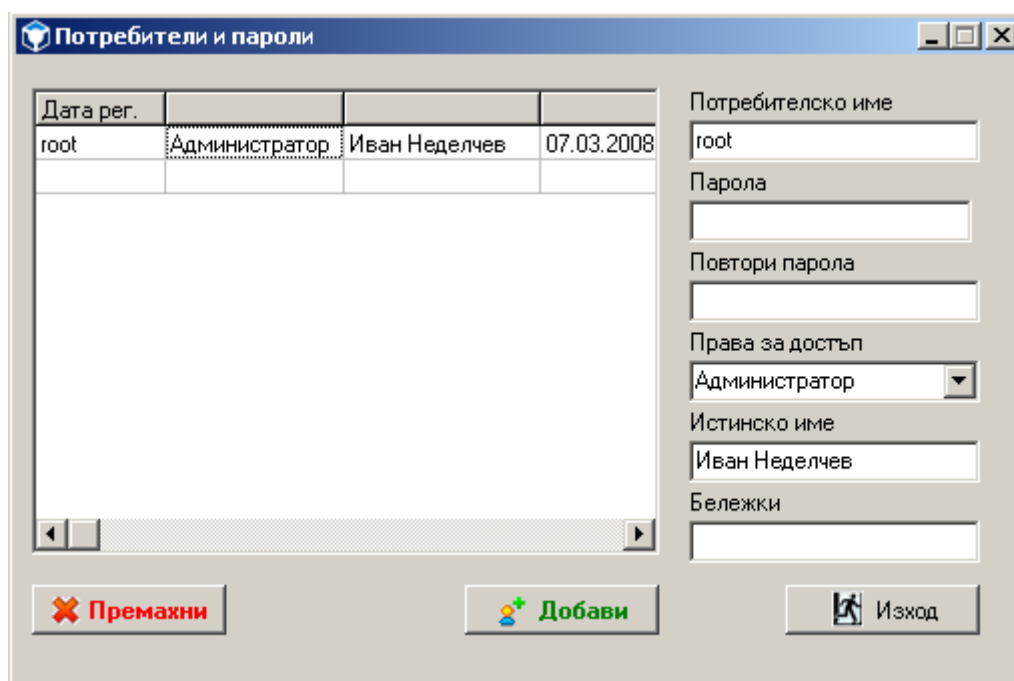
Меню „Система“ съдържа 3 възможности за избор:

- Потребители;
- Смени потребител;
- Изход.

4.1. Потребители

В този модул се осъществява управление на потребителите и техните права в рамките на системата. В процеса на инсталиране администраторът (**root**) автоматично се регистрира на ниво „администратор“.

Общ вид на модула за работа с потребителите е показан на Фиг. 4:



Фиг.4. Модул за работа с потребителите

4.1.1. Регистрация на нов потребител

Регистрацията минава през следните стъпки:

1. Въведете прякор на потребителя. Това е потребителското име, което служителят ще използва за достъп до програмата. Прякорът трябва да съдържа поне 3 значещи символа. Желателно е прякорът да се въвежда с латински букви. Примери: kiril, kirilv, kiril_v и т.н.
2. Въведете парола за достъп. Паролата е произволна комбинация от символи.
3. Въведете паролата отново. Стъпката е необходима за избягване на грешки при първоначално въвеждане.

4. Задаване ниво на достъп. От падащо меню имате 3 варианта за избор (в обратен ред):

а) „Оператор“ – може само да избира артикули и да регистрира измервания;
б) „Отговорник“ – в добавка към „Оператор“ може да настройва параметри на артикулите като цена и група.

г) „Администратор“ – има пълен достъп до системата. Може да работи с модул потребители.

5. Въвежда се истинското име на служителя

6. Въвеждат се допълнителни бележки за служителя (свободен текст до 40 символа);

7. Натискате бутон „Добави“. При успешна регистрация новорегистрираният потребител ще бъде видим в таблицата в лявата част на екрана. В случай на грешка ще бъде изписано съобщение за допуснатата грешка. Това може да е съобщение за вече регистриран потребител (променете прякора на потребителя), къса парола и т.н.

4.1.2 Изтриване на потребител

Изберете потребителят от таблицата в лявата част на прозореца. Данните му ще се заредят в полетата в дясната част на прозореца. Натиснете бутон „Премахни“. Текущият потребител ще бъде изтрит.

Промените на данните в този модул започват да важат след изключване на програмата, т.е ако потребител е влязъл и изтрие сам себе си, докато не изключи програмата все още ще може да работи.

Ако има само един регистриран „Администратор“, то той не може да се премахне, тъй като няма да има кой да прави настройки. Затова, ако искате да изтриете служебният акаунт „root“, първо трябва да направите друг с ниво на достъп „Администратор“, след което да премахнете желаният.

5. Меню „Артикули“

Меню „Артикули“ е предназначена за различни операции по базата данни с артикули. Съдържа 2 възможности за избор:

- *Нов / Промени* - преглед на регистрирани артикули, редактиране, добавяне на нови или изтриване на артикули;
- *Групи* – дефиниране на групи за по-лесна работа с артикулите, изтриване на съществуващи;

5.1. Нов/Промени

При избор на тази опция на екрана се визуализира прозорец, в който са показани в табличен вид всички регистрирани артикули. Един артикул се разбира под дефиниран, когато има:

- Име;
- Номенклатурен номер;
- Цена'
- Група, към която принадлежи – не е задължителен параметър.

От списъка с артикули може да се изтриват съществуващи, да се добавят нови, да се променят артикули, както и да се променя тяхната принадлежност към дадена група.

За удобство на потребителя са добавени функции „Печат на списъка“ и „Експорт“, като експорта е във формат за четене директно от MSExcel.

При избор на тази опция в средата на екрана се визуализира следният прозорец, показан на Фиг.5:

◆ Артикули
_ □ ×

Ном. номер	Наименование	Цена
<input type="text" value="4"/>	<input type="text" value="Пресни краставици"/>	<input type="text" value="4.50"/>

Към група: ▾

✗ Изтрий

Номер	Наименование на артикула	Ед. цена	Група
1	Първи пробен	0.25	
4	Пресни краставици	4.50	
3	Зарзават	12.58	

🖨 Печат
Повече
🔒 Затвори
📄 Експорт

Общо артикули: 3

Фиг.5. Списък на артикулите

В този прозорец са изписани всички създадени артикули. Ако потребителят желае да въведе Нов артикул, трябва да въведе артикулен номер и име на артикула, след което да натисне бутон „Нов“ (със зелено в горната дясна част на прозореца).

Възможно е да се укаже и група, към която принадлежи този артикул, като групите се създават предварително в отделен модул на програмата (описан в т.5.2. Групи). Създадените групи се визуализират с падащо меню.

Ако се налага да се промени името или номера на вече съществуващ и въведен артикул, то той се избира с мишката от таблицата, извършват се ръчно желаните промени, след което се натиска бутон „Промени“.

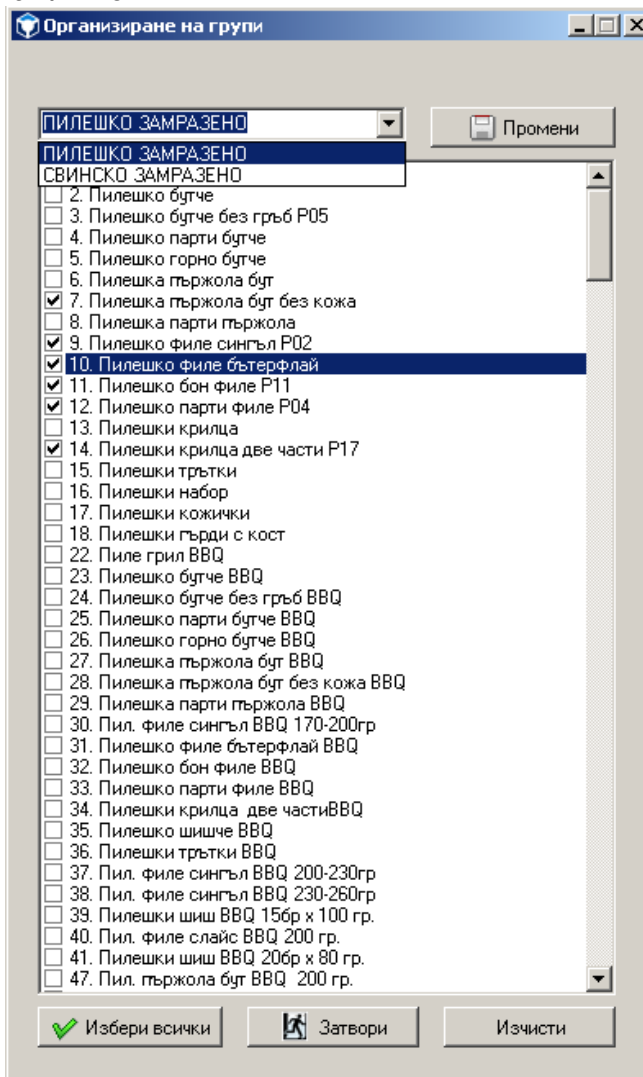
Създадени артикули се изтриват като се изберат от таблицата, след което се натиска бутон „Изтрий“.

Важно!: Няма повторно предупреждение при изтриване на артикул.

Списъкът с артикулите може да се експортира във формат на MSExcel чрез натискане на бутон „Експорт“.

Другата възможност е да се разпечата с натискане на бутон „Печат“.

Тъй като е неудобно да се задава група за всеки артикул поотделно, има вариант и за променяне принадлежността към дадена група на произволен брой артикули. Това става с натискане на бутон „Повече“. На екрана се визуализира прозорецът, показан на Фиг.6:



Фиг. 6. Промяна принадлежността към група

В този прозорец са листнати всички регистрирани артикули, с техните номенклатурни номера. В горната част има падащо меню, в което са заредени като опции всички дефинирани групи.

Потребителят отмята тези артикули, на които иска да промени групата, избира група от падащото меню и натиска бутон „Промени“. На всички избрани артикули се присвоява принадлежност към указаната група.

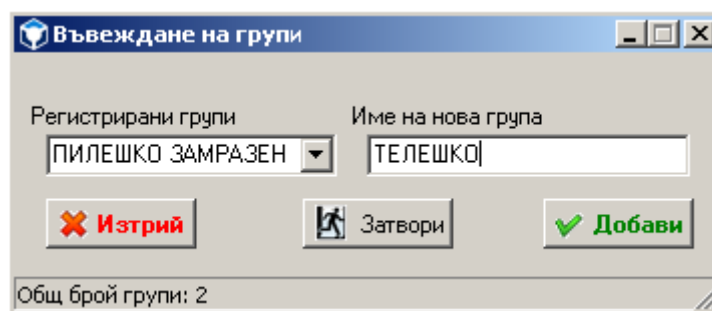
В долният край на прозореца има бутони „Избери всички“ и „Изчисти всички“ – за допълнително улеснение на потребителя.

Прозорецът се затваря с бутон „Затвори“.

В долната лява част на главният прозорец има допълнителна информация относно артикулите – общият им брой.

5.2. Групи

С тази опция могат да се редактират регистрираните в базата данни групи. При изборът и на екрана се визуализира следният прозорец:



Фиг. 7. Редактиране на групи

Всички регистрирани групи са заредени в падащото меню.

За да се добави нова група, името и се въвежда в полето „Име на нова група“, след което се натиска бутон „Добави“. Ако името съществува и е регистрирано, няма да се дублира.

Съществуваща група се изтрива като когато е избрана от падащото меню се натисне бутон „Изтрий“.

Важно! Изтриването на дадена група не води до изтриване на артикулите, принадлежащи към тази група, просто се променя дървовидната структура на визуализиране на артикулите.

В статус бар-а на прозореца се вижда общият брой на регистрираните групи, а всички могат да се видят, ако се свали падащото меню „Регистрирани групи“.

6. Меню „Статистика“

В това меню засега работи само една опция – „Обща статистика“. Тя служи за извършване на справки относно регистрираните измервания.

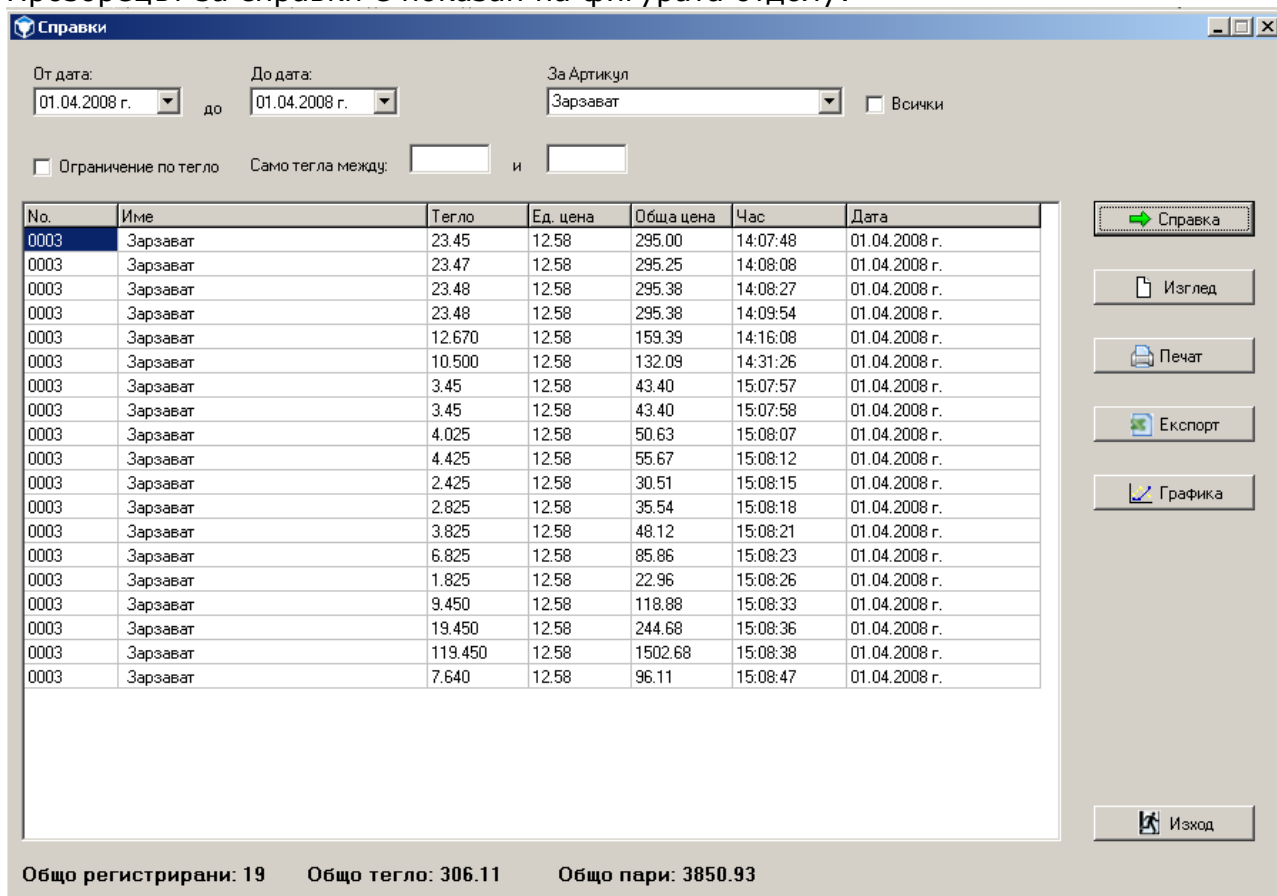
В програмата имате възможност да правите няколко вида справки, да печатате данните от справката, както и да ги експортирате. Изборът на тип справка се извършва от меню „Статистика“ -> „Обща“:

Всички справки се извършват за зададен период от време и евентуално допълнителен критерий, зададен от потребителя. Може да се извършва справка по артикул, както и да се въведе ограничение по тегло.

Достъпът до „Справки“ е възможен за потребители с ранг „Администратор“ или по-висок.

6.1 Справка за измервания на определен артикул

Прозорецът за справки е показан на фигурата отдолу:



No.	Име	Тегло	Ед. цена	Обща цена	Час	Дата
0003	Зарзават	23.45	12.58	295.00	14:07:48	01.04.2008 г.
0003	Зарзават	23.47	12.58	295.25	14:08:08	01.04.2008 г.
0003	Зарзават	23.48	12.58	295.38	14:08:27	01.04.2008 г.
0003	Зарзават	23.48	12.58	295.38	14:09:54	01.04.2008 г.
0003	Зарзават	12.670	12.58	159.39	14:16:08	01.04.2008 г.
0003	Зарзават	10.500	12.58	132.09	14:31:26	01.04.2008 г.
0003	Зарзават	3.45	12.58	43.40	15:07:57	01.04.2008 г.
0003	Зарзават	3.45	12.58	43.40	15:07:58	01.04.2008 г.
0003	Зарзават	4.025	12.58	50.63	15:08:07	01.04.2008 г.
0003	Зарзават	4.425	12.58	55.67	15:08:12	01.04.2008 г.
0003	Зарзават	2.425	12.58	30.51	15:08:15	01.04.2008 г.
0003	Зарзават	2.825	12.58	35.54	15:08:18	01.04.2008 г.
0003	Зарзават	3.825	12.58	48.12	15:08:21	01.04.2008 г.
0003	Зарзават	6.825	12.58	85.86	15:08:23	01.04.2008 г.
0003	Зарзават	1.825	12.58	22.96	15:08:26	01.04.2008 г.
0003	Зарзават	9.450	12.58	118.88	15:08:33	01.04.2008 г.
0003	Зарзават	19.450	12.58	244.68	15:08:36	01.04.2008 г.
0003	Зарзават	119.450	12.58	1502.68	15:08:38	01.04.2008 г.
0003	Зарзават	7.640	12.58	96.11	15:08:47	01.04.2008 г.

Общо регистрирани: 19 Общо тегло: 306.11 Общо пари: 3850.93

Фиг. 8. Извършване на справки

Както се вижда, за да се извършва справка е необходимо да се изберат дати за справката – „От дата“ и „До дата“. Изборът става чрез визуализиращият се календар.

В полето „За Артикул“ са заредени всички регистрирани артикули. По желание операторът може да избере даден артикул, или да отметне „Всички“. Когато „Всички“ е отметнато, полето „За артикул“ е неактивно.

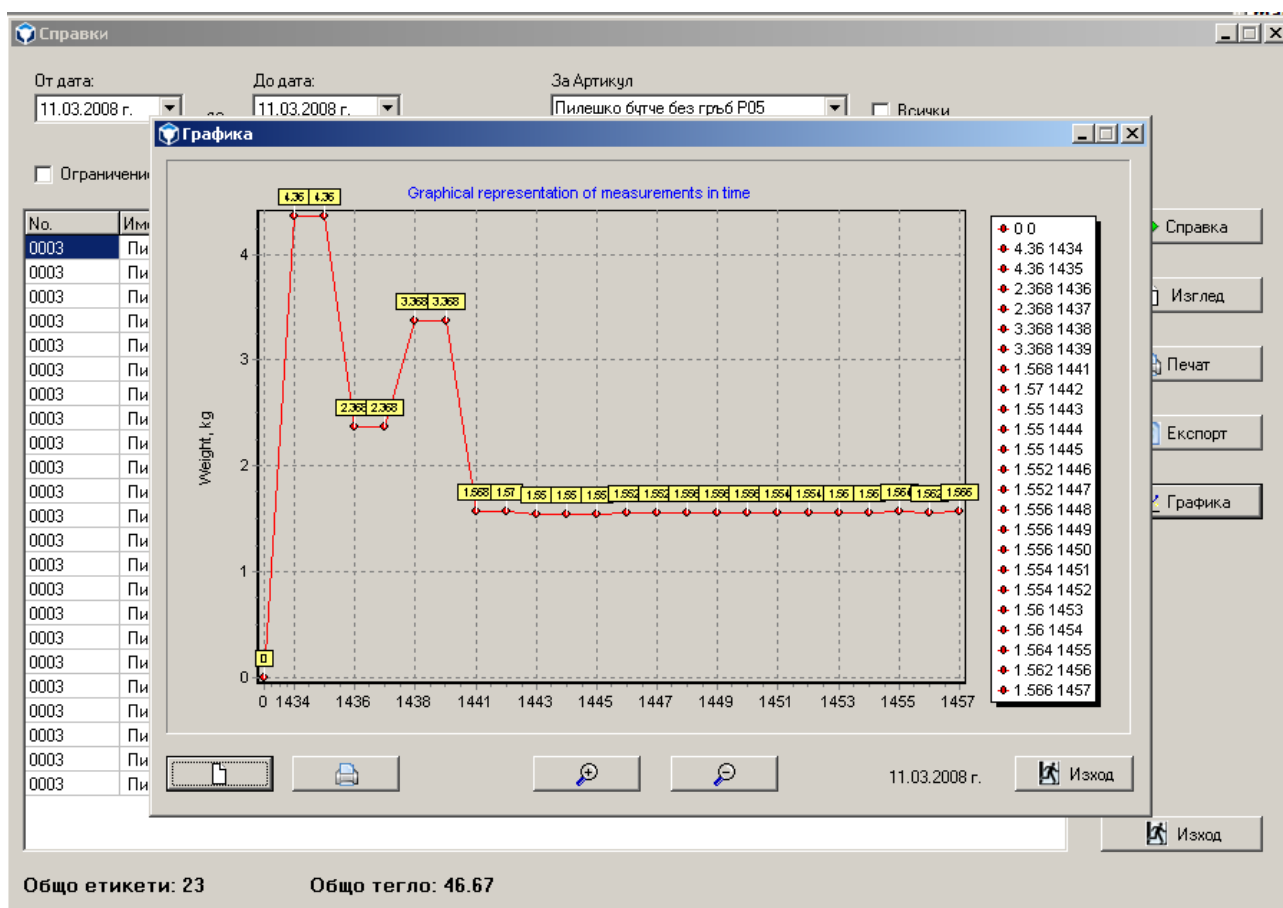
Допълнително операторът може да прецизира справката чрез въвеждане на минимално и максимално тегло, което да влезе в справката. Ако отметката „Ограничение по тегло“ е отметната, трябва да се въведат тегла, иначе ще се появи съобщение за съответната грешка (на български).

След като са настроени критериите за справка се натиска бутон „Справка“ в дясната част на екрана. Извършва се справката, таблицата се попълва с данни. Под таблицата се визуализира общият брой етикети в тази справка, както и общото тегло за тези етикети.

Така полученият резултат може да се разпечата (бутон „Печат“), да се експортира във формат MSExcel (бутон „Експорт“), както и да се види графично чрез бутон „Графика“.

Бутон „Графика“ работи само ако е избран артикул, ако се визуализират всички артикули няма смисъл.

При натискане на бутон „Графика“ ще се визуализират графично измерванията за избрания артикул:



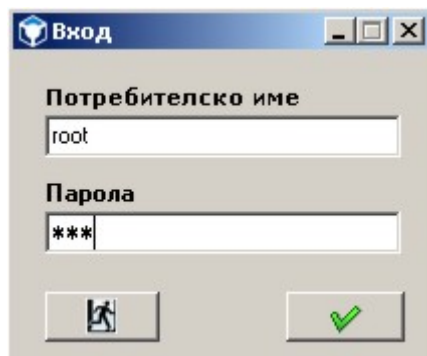
Фиг. 9. Графично представяне на измерванията

Както се вижда, графиката може да се уголемява/намалва, както и да се разпечата.

Бутон „Изглед“ не работи.

7. Меню „Настройки“

При стартиране на програмата се появява прозорец, изискващ от потребителя да се идентифицира с име и парола:

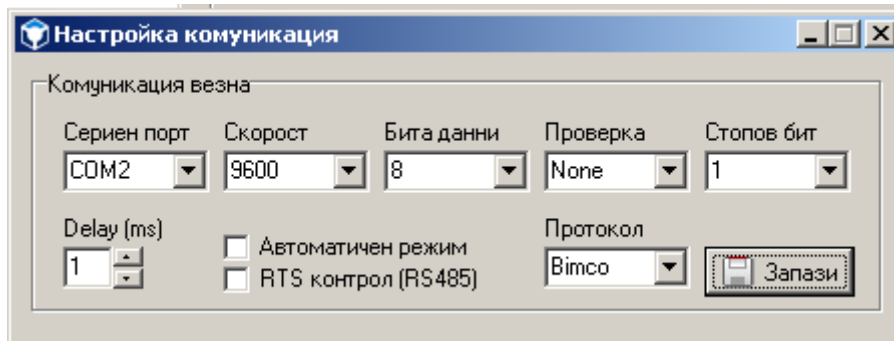


Фиг. 1. Вход в програмата

Веднъж влязъл в програмата, потребителят имащ администраторски права, трябва да извърши и останалите настройки. Те се намират в главно меню „Настройки“.

7.1. Настройка комуникация

В настройка на комуникационните настройки се влиза чрез меню „Настройки“ - > "Комуникация". В средата на екрана се появява следният прозорец:



Фиг. 10. Настройка комуникация

Тук е необходимо да се настроят серийните портове за комуникация с електронна везна. Използуваният персонален компютър трябва да разполага с поне един серийн RS-232 порт. Могат да се настройват:

- Номер на серийният порт;
- Скорост на обмен на информация;
- Брой даннови битове;
- Проверка по четност/нечетност на данните;
- Брой стопови битове;
- Закъснение между изпращаните байтове;
- Управление на RS-485 протокол (който замества RS-232 при по-дълги разстояния);
- Типът устройство по производител, с което ще се комуникира.

Тези настройки трябва да се правят внимателно спрямо получени данни от производителя на дадената везна и се извършват от специалист.

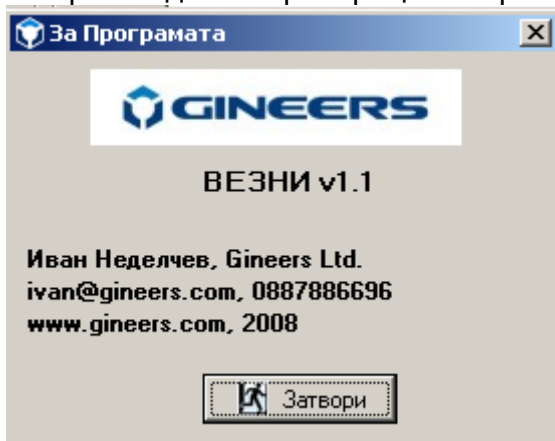
За да се запаметят настройките за даден сериен порт, се натиска бутон „Запази“.

8. Меню „Помощ“

В това меню има две опции:

- За програмата – показва прозорец с данни за версията на програмата, производител и контакти;
- Ръководство за работа – стартира настоящото ръководство.

За програмата” визуализира следният прозорец на екрана на компютъра:



Фиг. 11. За програмата....

9. Разни

9.1. Ограничения в програмата

При работа в програмата има следните ограничения:

- име на артикул - < 65 символа;
- име на група - < 51 символа;
- десетичен разделител - `.`;
- ед. цена - xxx.xx;
- типове права за достъп - 3, Администратор, Отговорник и Оператор;

10. Контакти

"ЖИНИЪРС" ООД - Електроника, автоматизация и софтуер

София 1756, България

бул. "Климент Охридски" 18, офис 613

тел./факс: +359 2 975 81 05

office@gineers.com

При наличие на проблеми и въпроси относно използването на програмата се обръщайте на: support@gineers.com или ivan@gineers.com